



กฎกระทรวง

ให้ใช้บังคับผังเมืองรวมชุมชนบางปะกง จังหวัดฉะเชิงเทรา (ฉบับที่ ๒)

พ.ศ. ๒๕๕๘

อาศัยอำนาจตามความในมาตรา ๕ แห่งพระราชบัญญัติการผังเมือง พ.ศ. ๒๕๑๘ มาตรา ๒๖ วรรคหนึ่ง และมาตรา ๒๖/๑ แห่งพระราชบัญญัติการผังเมือง พ.ศ. ๒๕๑๘ ซึ่งแก้ไขเพิ่มเติมโดยพระราชบัญญัติการผังเมือง (ฉบับที่ ๔) พ.ศ. ๒๕๕๘ รัฐมนตรีว่าการกระทรวงมหาดไทย ออกกฎกระทรวงไว้ดังต่อไปนี้

ข้อ ๑ ให้ยกเลิกความใน (๔) ของข้อ ๖ แห่งกฎกระทรวงให้ใช้บังคับผังเมืองรวมชุมชนบางปะกง จังหวัดฉะเชิงเทรา พ.ศ. ๒๕๕๔ และให้ใช้ความต่อไปนี้แทน

“(๔) ที่ดินในบริเวณหมายเลข ๔.๑ และหมายเลข ๔.๑/๑ และที่ดินในบริเวณหมายเลข ๔.๒ ถึงหมายเลข ๔.๑๒ ที่กำหนดไว้เป็นสีม่วง ให้เป็นที่ดินประเภทอุตสาหกรรมและคลังสินค้า”

ข้อ ๒ ให้ยกเลิกความในข้อ ๑๐ แห่งกฎกระทรวงให้ใช้บังคับผังเมืองรวมชุมชนบางปะกง จังหวัดฉะเชิงเทรา พ.ศ. ๒๕๕๔ และให้ใช้ความต่อไปนี้แทน

“ข้อ ๑๐ ที่ดินประเภทอุตสาหกรรมและคลังสินค้า ให้ใช้ประโยชน์ที่ดินเพื่ออุตสาหกรรม คลังสินค้า สถาบันราชการ การสาธารณูปโภคและสาธารณูปการเป็นส่วนใหญ่ สำหรับการให้ประโยชน์ที่ดินเพื่อกิจการอื่น ให้ใช้ได้ไม่เกินร้อยละสิบของที่ดินประเภทนี้ในแต่ละบริเวณ

ที่ดินประเภทนี้ ห้ามใช้ประโยชน์ที่ดินเพื่อกิจการตามที่กำหนด ดังต่อไปนี้

- (๑) เลี้ยงสัตว์ทุกชนิดเพื่อการค้า
- (๒) สุสานและฌาปนสถานตามกฎหมายว่าด้วยสุสานและฌาปนสถาน
- (๓) สถานบริการตามกฎหมายว่าด้วยสถานบริการ
- (๔) จัดสรรที่ดินเพื่อประกอบพาณิชยกรรม
- (๕) จัดสรรที่ดินเพื่อการอยู่อาศัย
- (๖) สถานสงเคราะห์หรือรับเลี้ยงเด็ก
- (๗) สถานสงเคราะห์หรือรับเลี้ยงคนชรา

(๘) สถานสงเคราะห์หรือรับเลี้ยงคนพิการ

ที่ดินประเภทนี้ ในบริเวณหมายเลข ๔.๑/๑ ห้ามใช้ประโยชน์ที่ดินเพื่อกิจการโรงงานตามที่กำหนดต่อไปนี้ด้วย

(๑) โรงงานสกัดน้ำมันจากพืช สัตว์ หรือไขมันสัตว์ เฉพาะที่ใช้สารตัวทำละลายในการสกัด

(๒) โรงงานประกอบกิจการเกี่ยวกับเคมีภัณฑ์ สารเคมีหรือวัตถุอันตราย

(๓) โรงงานประกอบกิจการเกี่ยวกับปุ๋ย หรือสารป้องกัน หรือกำจัดศัตรูพืชหรือสัตว์

(๔) โรงงานประกอบกิจการเกี่ยวกับการผลิตยางเรซินสังเคราะห์ ยางอีลาสโตเมอร์ พลาสติก หรือเส้นใยสังเคราะห์ซึ่งมีใยแก้ว

(๕) โรงงานประกอบกิจการเกี่ยวกับสี น้ำมันชักเงา เซลแล็ค แล็กเกอร์ หรือผลิตภัณฑ์สำหรับใช้ยาหรืออุด

(๖) โรงงานประกอบกิจการเกี่ยวกับการทำไม้ขีดไฟ วัตถุระเบิด หรือดอกไม้ไฟ

(๗) โรงงานกลั่นน้ำมันปิโตรเลียม

(๘) โรงงานประกอบกิจการเกี่ยวกับผลิตภัณฑ์จากปิโตรเลียม ถ่านหิน หรือลิกไนต์

(๙) โรงงานผลิตก๊าซ ซึ่งมีใช้ก๊าซธรรมชาติ ส่งหรือจำหน่ายก๊าซ

(๑๐) โรงงานบรรจุก๊าซ

(๑๑) โรงงานห้องเย็น

(๑๒) โรงงานผลิต ซ่อมแซม ดัดแปลง เครื่องกระสุนปืน วัตถุระเบิด หรือสิ่งอื่นใดที่มีอำนาจในการประหาร ทำลายหรือทำให้หมดสมรรถภาพ ในทำนองเดียวกับอาวุธปืน เครื่องกระสุนปืน หรือวัตถุระเบิด และรวมถึงสิ่งประกอบของสิ่งดังกล่าว

(๑๓) โรงงานเกี่ยวกับกระดุกสัตว์

(๑๔) โรงงานผลิตเยื่อกระดาษจากไม้ เศษผ้า หรือเส้นใย

(๑๕) โรงงานอุตสาหกรรมคลอ - แอลคาไลน์ (Chlor - Alkaline Industry) ที่ใช้โซเดียมคลอไรด์ (NaCl) เป็นวัตถุดิบในการผลิตโซเดียมคาร์บอเนต (Na_2CO_3) โซเดียมไฮดรอกไซด์ (NaOH) กรดไฮโดรคลอริก (HCL) คลอรีน (Cl_2) โซเดียมไฮโปคลอไรต์ (NaOCL) และปูนคลอรีน (Bleaching Powder)

(๑๖) โรงงานผลิตสารออกฤทธิ์หรือสารที่ใช้ป้องกันหรือกำจัดศัตรูพืชหรือสัตว์โดยกระบวนการทางเคมี

(๑๗) โรงงานผลิต ดัดแปลง หรือซ่อมแซมวัตถุระเบิด

(๑๘) โรงกลั่นปิโตรเลียมหรือโรงแยกก๊าซธรรมชาติ

(๑๙) โรงไฟฟ้าโดยใช้ถ่านหินเป็นเชื้อเพลิง

(๒๐) โรงงานผลิตซีเมนต์

- (๒๑) โรงงานผลิตโลหะขั้นต้น
- (๒๒) โรงงานผลิตถ่านไฟฉายและแบตเตอรี่
- (๒๓) โรงงานผลิตหลอดฟลูออเรสเซนต์
- (๒๔) โรงงานรับซื้อหม้อแบตเตอรี่เก่าและนำตะกั่วกลับมาหลอมใหม่
- (๒๕) โรงงานผลิตโซดาแอช
- (๒๖) โรงงานเกี่ยวกับหนังสัตว์และฟอกหรือย้อมสีหนังสัตว์
- (๒๗) โรงงานฟอกหรือย้อมสีผ้าหรือสิ่งทอ

การใช้ประโยชน์ที่ดินในบริเวณหมายเลข ๔.๑/๑ ให้มีระยะกั้นชนจากแนวริมฝั่งลำซวด สาธารณะ และคลองอุตมดี - บางจาก ไม่น้อยกว่า ๓๐ เมตร และแหล่งน้ำสาธารณะไม่น้อยกว่า ๖ เมตร ห้ามประกอบกิจการอาคารทุกประเภท เว้นแต่เป็นการก่อสร้างถนน ที่จอดรถยนต์ การสาธารณูปโภค ที่เกี่ยวข้อง รั้ว กำแพง และแนวท่อขนส่งผลิตภัณฑ์ในพื้นที่กั้นชนนี้

การใช้ประโยชน์ที่ดินริมฝั่งแม่น้ำ ลำคลอง หรือแหล่งน้ำสาธารณะ ยกเว้นที่ดินในบริเวณ หมายเลข ๔.๑/๑ ให้มีที่ว่างตามแนวนานริมฝั่งตามสภาพธรรมชาติของแม่น้ำ ลำคลอง หรือแหล่งน้ำ สาธารณะไม่น้อยกว่า ๖ เมตร เว้นแต่เป็นการก่อสร้างเพื่อการคมนาคมทางน้ำหรือการสาธารณูปโภค”

ข้อ ๓ ให้เพิ่มบริเวณหมายเลข ๔.๑/๑ ตามแผนผังกำหนดการใช้ประโยชน์ที่ดินตามที่ได้ จำแนกประเภททำยกกฎกระทรวงนี้ ในแผนผังกำหนดการใช้ประโยชน์ที่ดินตามที่ได้จำแนกประเภท ทำยกกฎกระทรวงให้ใช้บังคับผังเมืองรวมชุมชนบางปะกง จังหวัดฉะเชิงเทรา พ.ศ. ๒๕๕๔

ข้อ ๔ ให้ยกเลิกบริเวณหมายเลข ๖.๒ ในแผนผังกำหนดการใช้ประโยชน์ที่ดินตามที่ได้ จำแนกประเภททำยกกฎกระทรวงให้ใช้บังคับผังเมืองรวมชุมชนบางปะกง จังหวัดฉะเชิงเทรา พ.ศ. ๒๕๕๔ และให้ใช้บริเวณหมายเลข ๖.๒ ตามแผนผังกำหนดการใช้ประโยชน์ที่ดินตามที่ได้จำแนกประเภท ทำยกกฎกระทรวงนี้แทน

ข้อ ๕ ให้ยกเลิกความใน ๔. ในรายการประกอบแผนผังกำหนดการใช้ประโยชน์ที่ดินตามที่ได้ จำแนกประเภททำยกกฎกระทรวงให้ใช้บังคับผังเมืองรวมชุมชนบางปะกง จังหวัดฉะเชิงเทรา พ.ศ. ๒๕๕๔ และให้ใช้ความใน ๔. ในรายการประกอบแผนผังกำหนดการใช้ประโยชน์ที่ดินตามที่ได้จำแนกประเภท ทำยกกฎกระทรวงนี้แทน

ข้อ ๖ ให้เพิ่มรายการ ๔.๑/๑ ตามรายการประกอบแผนผังกำหนดการใช้ประโยชน์ที่ดิน ตามที่ได้จำแนกประเภททำยกกฎกระทรวงนี้ ในรายการประกอบแผนผังกำหนดการใช้ประโยชน์ที่ดิน ตามที่ได้จำแนกประเภททำยกกฎกระทรวงให้ใช้บังคับผังเมืองรวมชุมชนบางปะกง จังหวัดฉะเชิงเทรา พ.ศ. ๒๕๕๔

ข้อ ๗ ให้ยกเลิกความในรายการ ๖.๒ ในรายการประกอบแผนผังกำหนดการใช้ประโยชน์ที่ดินตามที่ได้จำแนกประเภทท้ายกฎกระทรวงให้ใช้บังคับผังเมืองรวมชุมชนบางปะกง จังหวัดฉะเชิงเทรา พ.ศ. ๒๕๕๔ และให้ใช้ความในรายการ ๖.๒ ในรายการประกอบแผนผังกำหนดการใช้ประโยชน์ที่ดินตามที่ได้จำแนกประเภทท้ายกฎกระทรวงนี้แทน

ให้ไว้ ณ วันที่ ๒๐ พฤศจิกายน พ.ศ. ๒๕๕๘

พลเอก อนุพงษ์ เผ่าจินดา

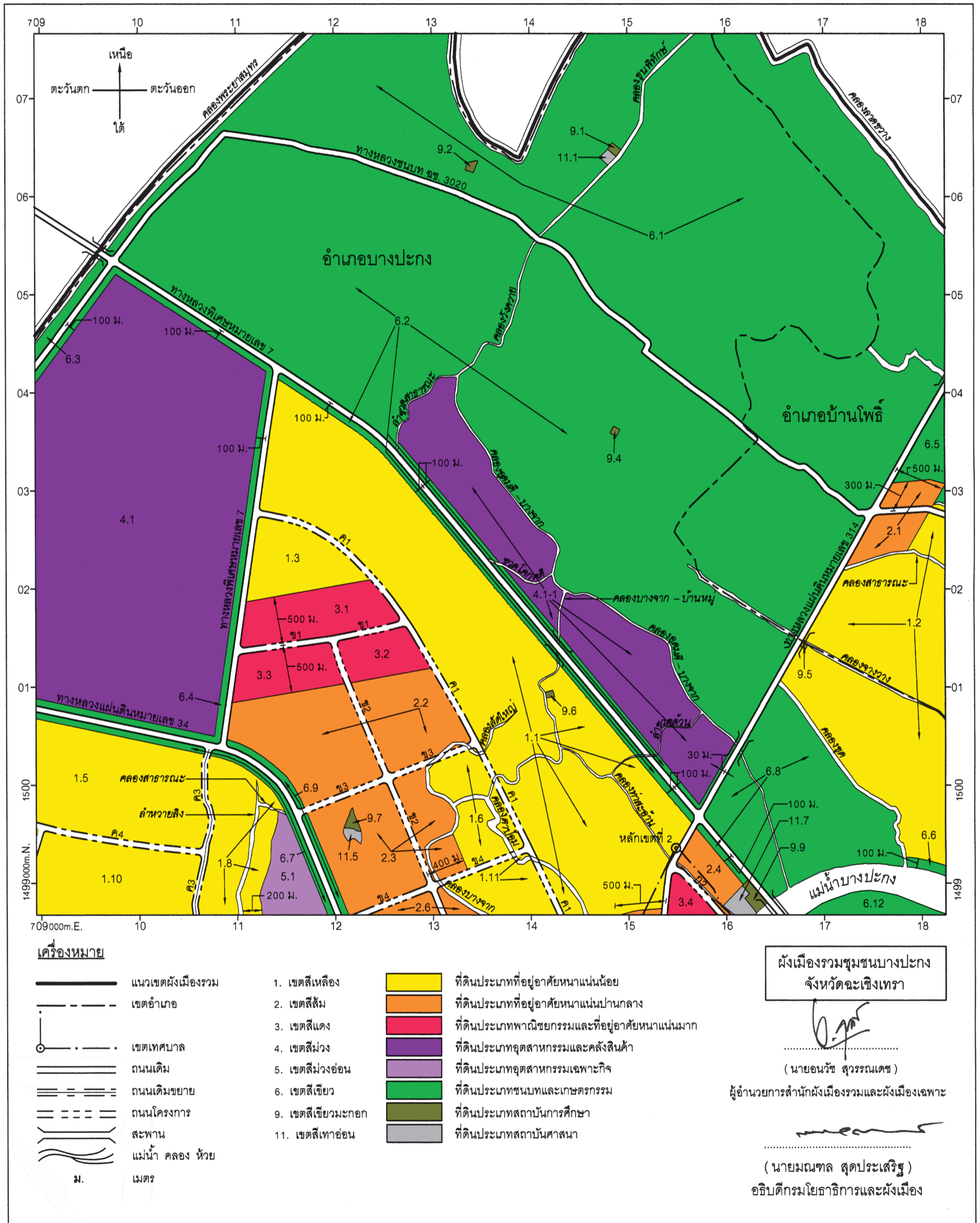
รัฐมนตรีว่าการกระทรวงมหาดไทย

แผนผังกำหนดการใช้ประโยชน์ที่ดินตามที่ได้จำแนกประเภททำยกฏกระทรวง
ให้ใช้บังคับผังเมืองรวมชุมชนบางปะกง จังหวัดฉะเชิงเทรา (ฉบับที่ 2)

พ.ศ. 2558

มาตราส่วน 1 : 40,000

0 0.5 1 1.5 2 3 กิโลเมตร



รายการประกอบแผนผังกำหนดการใช้ประโยชน์ที่ดินตามที่ได้จำแนกประเภททำยกฎกระทรวง
ให้ใช้บังคับผังเมืองรวมชุมชนบางปะกง จังหวัดฉะเชิงเทรา (ฉบับที่ ๒)

พ.ศ. ๒๕๕๘

การใช้ประโยชน์ที่ดินใน ๔. รายการ ๔.๑/๑ และใน ๖. รายการ ๖.๒ ให้เป็นไปตามที่กำหนด
ดังต่อไปนี้

๔. ที่ดินในบริเวณหมายเลข ๔.๑ และหมายเลข ๔.๑/๑ และที่ดินในบริเวณหมายเลข ๔.๒
ถึงหมายเลข ๔.๑๒ ที่กำหนดไว้เป็นสีม่วง ให้เป็นที่ดินประเภทอุตสาหกรรมและคลังสินค้า มีรายการ
ดังต่อไปนี้

๔.๑/๑ ด้านเหนือ	จัดริมลำขุดสาธารณะ ฝั่งใต้
ด้านตะวันออก	จัดคลองอุตมดี - บางจาก ฝั่งตะวันตก
ด้านใต้	จัดเส้นขนานระยะ ๓๐ เมตร กับศูนย์กลางทางหลวงแผ่นดิน

หมายเลข ๓๑๔

ด้านตะวันตก	จัดเส้นขนานระยะ ๑๐๐ เมตร กับศูนย์กลางทางหลวงพิเศษ
-------------	---

หมายเลข ๗

๖. ที่ดินในบริเวณหมายเลข ๖.๑ ถึงหมายเลข ๖.๓๕ ที่กำหนดไว้เป็นสีเขียว ให้เป็นที่ดิน
ประเภทชนบทและเกษตรกรรม มีรายการดังต่อไปนี้

๖.๒ ด้านเหนือ	จัดทางหลวงชนบท ฉช. ๓๐๒๐ ฟากใต้
ด้านตะวันออก	จัดทางหลวงแผ่นดินหมายเลข ๓๑๔ ฟากตะวันตก
ด้านใต้	จัดเส้นขนานระยะ ๑๐๐ เมตร กับศูนย์กลางทางหลวงพิเศษ

หมายเลข ๗ และทางหลวงพิเศษหมายเลข ๗ ฟากเหนือ

ด้านตะวันตก	จัดทางหลวงชนบท ฉช. ๓๐๒๐ ฟากตะวันออก
-------------	-------------------------------------

ทั้งนี้ ยกเว้นบริเวณหมายเลข ๔.๑/๑ ที่กำหนดไว้เป็นสีม่วง และบริเวณหมายเลข ๙.๔

ที่กำหนดไว้เป็นสีเขียวมะกอก

หมายเหตุ :- เหตุผลในการประกาศใช้กฎกระทรวงฉบับนี้ คือ โดยที่เป็นการสมควรจำแนกประเภทที่ดินและการใช้ประโยชน์ที่ดินประเภทชนบทและเกษตรกรรมบางส่วนให้เป็นที่ดินประเภทอุตสาหกรรมและคลังสินค้า และปรับปรุงข้อกำหนดการใช้ประโยชน์ที่ดินประเภทอุตสาหกรรมและคลังสินค้า เพื่อให้สอดคล้องกับแนวทางการพัฒนาของจังหวัดฉะเชิงเทราที่ต้องการส่งเสริมอุตสาหกรรมที่ไม่มีผลกระทบต่อชุมชน การสร้างระบบขนส่งเชื่อมโยงกับอุตสาหกรรมภาคตะวันออก ประกอบกับมีการจัดตั้งเขตประกอบการเสรีในพื้นที่ตำบลท่าสะอ้าน อำเภอบางปะกง จังหวัดฉะเชิงเทรา ตามกฎหมายว่าด้วยการนิคมอุตสาหกรรมแห่งประเทศไทยเพิ่มเติม จึงจำเป็นต้องออกกฎกระทรวงนี้